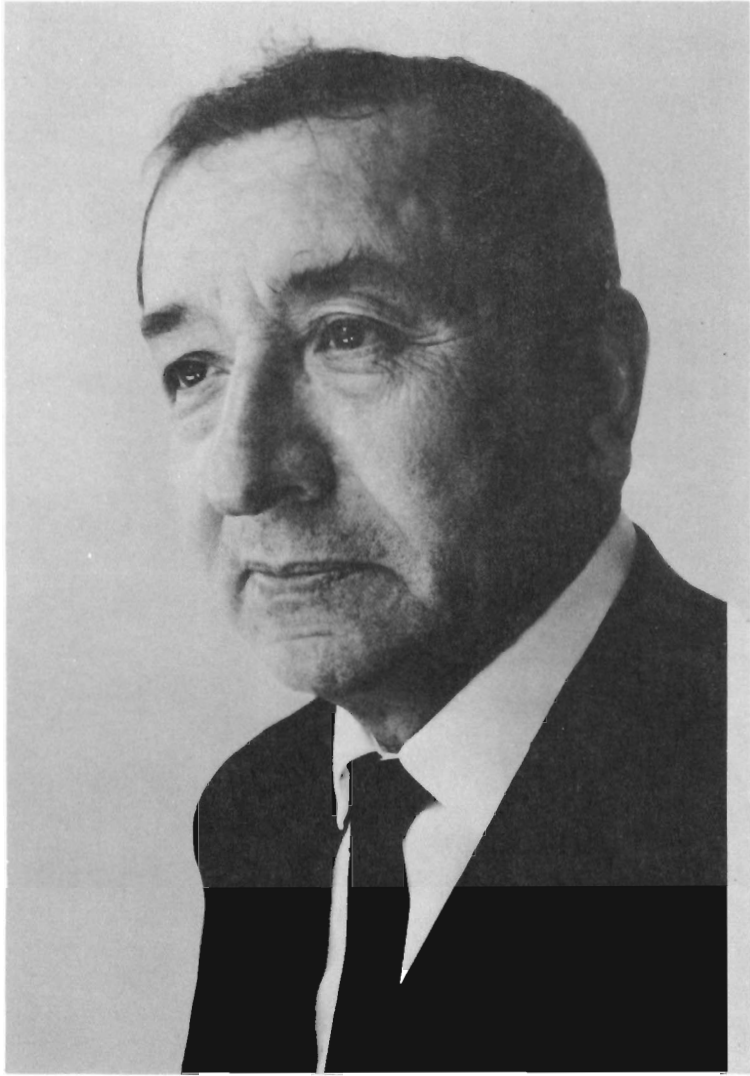


Jorge C. Muelle

(1903 - 1974)

(Archivo de H. Euse, Lima)



Handwritten signature

Jorge C. Muelle (1903-1974)*

En Jorge C. Muelle nos ha abandonado un peruano de rango internacional y un hombre de sencillez ejemplar. Profundamente ligado, no sólo como científico sino también como artista, al gran pasado indígena de su país: Perú, Jorge C. Muelle se contaba no solamente entre los últimos discípulos de Max Uhle sino fue además un colaborador muy apreciado de Alfred L. Kroeber y Wendell C. Bennett. Sobre todo empero, recordaba siempre con honda gratitud al sabio botánico ruso Eugenio Yákovleff. Pues de la amistad que mantuvo con el emigrante, que por azar del destino llegó a Lima, le indujo consagrar su vida entera a la arqueología y etnología peruanas, es decir a aquellas disciplinas en las cuales habría de realizar los más relevantes aportes durante cuarenta años de trabajo ininterrumpido.

Nacido en Lima el 23 de noviembre de 1903, Jorge C. Muelle pasó su juventud en la capital. Ya tempranamente se destacaba en él un fuerte talento artístico, y es así como el joven de 16 años inicia sus estudios de arte en la Academia Concha - que ya no existe actualmente - continuándolos dos años más tarde (1921) en la Escuela de Bellas Artes - igualmente en Lima - en donde Daniel Hernández y Piqueras Cotoí son sus maestros en pintura y escultura. Tras muchas "menciones honrosas", Muelle recibe el "Diploma de Mérito" en 1930, y según una Resolución Suprema del 2 de setiembre de 1931 se le nombra profesor de la Escuela de Artes y Oficios de Lima.

A la par de su formación artística sigue sus estudios de Humanidades finalizándolos en 1926 con el Bachillerato de Letras rendido en la Universidad de Trujillo, en el norte del Perú, región que Muelle habría de recordar durante toda su vida con extraordinario cariño. En 1927 ingresa a la Universidad Mayor de San Marcos para hacer su Doctoral en Letras y Filosofía, quedando expedito para el grado de Doctor en Filosofía el 27 de mayo de 1930. En esta misma Universidad se graduó de Doctor en Letras el 23 de agosto de 1949.

En los cursos dirigidos por Mariano Ibérico Rodríguez (Profesor de Filosofía en la Universidad de San Marcos) y Guillermo Salinas Cosío (Profesor de Historia del Arte), a Muelle se le hizo evidente la estrecha relación entre la Historia del Arte y la Arqueología. Su interés, cada vez más vivo, por el pasado prehispánico de su país le llevó a asistir a los cursos que dirigía desde el año 1928 el gran arqueólogo peruano Julio C. Tello en la misma universidad. Por los hallazgos sensacionales que se llevaron a cabo en la península de Paracas en la costa sur del Perú, el nombre de Tello tuvo resonancia general en aquel entonces.

* Traducido del alemán por Teresa Valiente.



No obstante, llama particularmente la atención que entre Tello, que se encontraba en el punto culminante de su carrera científica, y Muelle - al contrario de lo que se hubiese podido esperar -, no se produjera una relación maestro/discípulo propiamente tal. Tello más bien se interesa, en primer lugar, por las cualidades artísticas de Muelle, procurando utilizarlas para sus propios planes científicos - sobre todo para el proyecto de publicar una recopilación de antiguos ornamentos peruanos. De esta forma, Muelle es comprometido a colaborar como dibujante en el Museo de Arqueología Peruana - hoy Museo Nacional de Antropología y Arqueología -, dirigido entonces por Julio C. Tello. En este Museo acontece aquel encuentro decisivo que habrá de determinar para siempre el rumbo de la vida de Muelle: aquí él conoce a Eugenio Yákovleff, diestro en lenguas, ocho años mayor que él y a cargo de la Sección Técnica del Museo. De esta relación habrá de desarrollarse rápidamente una estrecha y muy fructífera amistad que induce a Muelle a dejar la ciencia jurídica - profesión que pensaba seguir originalmente - para dedicarse desde entonces por entero a la arqueología. "Su destino está ahí", tales habrían sido las palabras del amigo.

El derrocamiento del Presidente Leguía en 1930 lleva a un cambio en la dirección del Museo. En el lugar de Tello entra Luis E. Valcárcel, quien anteriormente había trabajado activamente y con gran éxito en el Cuzco. Para el Museo se trata de continuar los trabajos que Tello y Mejía Xesspe habían iniciado en Paracas. En la nueva campaña, dirigida por el propio Valcárcel, participan tanto Muelle como Yákovleff, quien había sido ascendido, mientras tanto, a Director de la Sección Técnica. El trabajo de campo realizado en los meses de julio/agosto del año de 1931 marca el verdadero comienzo de la carrera arqueológica de Muelle. En los mismos meses del año siguiente, Muelle continúa sus investigaciones en Paracas en el lugar denominado Carhua. En tres artículos, escritos en colaboración con Yákovleff y publicados en la revista recién fundada por el Museo, se presentan importantes resultados parciales de las investigaciones realizadas en Paracas (1, 3, 4)*. Habiendo servido de tema a uno de los artículos, el análisis escrupuloso de uno de los tantos fardos funerarios valiosos procedentes del lugar (3) cobra especial relieve pues sigue siendo el único que existe en su género.

Después de la segunda estadía en Paracas (julio/agosto 1932), Muelle se dedica a excavaciones y estudios en el valle del Río Chillón, que se llevan a cabo en diciembre del mismo año. En los meses de julio/agosto de 1933 trabaja en las ruinas de Paramonga, regresando una vez más a Carhua en marzo de 1934. En setiembre obtiene su nombramiento como profesor de Arte Peruano en la Escuela de Artes y Oficios. La carrera arqueológica empezada tan exitosamente se ve ensombrecida por la muerte repentina de Eugenio Yákovleff, que fallece el 16 de diciembre de 1934 a la edad de sólo 39 años. La pérdida del amigo afecta a Muelle mucho más profundamente que como lo permite reconocerlo su discurso fúnebre y la breve necrología (5) dedicada al desaparecido, cuyas obligaciones como Director de la Sección Técnica son asumidas por él en adelante.

* Las cifras entre paréntesis se refieren a la bibliografía adjunta.

Con propósitos de investigación se lleva a cabo una estadía en Ancón el mes de julio de 1935. El año siguiente ocurre el encuentro con Wendell C. Bennett, tan valioso para ambas partes. Muelle participa en las investigaciones de aquél en el valle de Virú, cuyos resultados conducen a la determinación del estilo Gallinazo. A una pequeña "Guía arqueológica de Trujillo", publicada en 1936 (12), y a un estudio iconográfico sobre un enigmático elemento del arte Moche (13) sigue un artículo sobre la Piedra Raimondi (15). De una serie de publicaciones dedicada al arte antiguo del Perú en cambio, sólo aparece el primer tomo destinado a la cerámica (17).

En el año de 1936 también se cumple el deseo largamente anhelado de un viaje a Europa: Muelle viene a Alemania para seguir un año de estudios. En la Universidad de Berlín el anciano Max Uhle, que acababa de regresar a su país después de muchos lustros pasados en el Perú, Chile y Ecuador, dicta sus cursos en las cuales - en clara oposición a Tello - sostiene la teoría de un origen transpacífico de las antiguas culturas peruanas. El contacto con Max Uhle, pero también con otros americanistas tales como Walter Lehmann y Robert Lehmann-Nitsche ofrece a Muelle un sin número de sugerencias. Más de una vez empero es también el huésped el que brinda informaciones valiosas cuando, en abril de 1937, tanto en la Universidad como en el Club Humboldt expone con gran precisión la situación actual de la arqueología peruana. Muelle participa activamente no sólo en la vida intelectual sino también en el ambiente artístico de Berlín. Sin embargo, el intento bien-intencionado de llevarlo a un baile organizado por la Academia de Arte fracasa por completo: al sensible extranjero le parece demasiado bulliciosa la animación desenfrenada, por no decir bárbara. De Berlín sigue rumbo a París donde - entenebrecida por la guerra civil española - se hacen los preparativos para la Exposición Mundial. Aquí Muelle colabora en la organización del pabellón peruano que está bajo la dirección de Luis E. Valcárcel.

Al regresar a su patria, Muelle - aparte de sus obligaciones científicas - se toma tiempo para visitar numerosas exposiciones de arte: en el año de 1939 aparecen en la "Prensa" más de dos docenas de reseñas sobre exposiciones presentadas en Lima cuya gama temática abarca desde las obras de artistas peruanos contemporáneos hasta aquellas de autores de procedencia polaca, italiana y japonesa.

En el XXVII Congreso Internacional de Americanistas, celebrado en Lima en setiembre de 1939 (22), Muelle desempeña el cargo de Secretario de la Sección de Arqueología. De los dos informes que presenta uno trata sobre los frescos recién descubiertos en las ruinas de Pachacamac (21), y el otro sobre el importante tema de las "Prestaciones en el Perú precolombino" (23). El congreso trae consigo no sólo el último encuentro con Max Uhle - el maestro a quien recordará siempre con gran veneración (59, 60) - sino refuerza también los contactos con colegas norteamericanos que hacen madurar el deseo de procurarse una visión general sobre los museos y universidades de Norteamérica, proyecto que llega a realizar a corto plazo.

Dos años después del Congreso (1941), Muelle visita los Estados Unidos como becario de la "Guggenheim Foundation". Aceptando la invitación de Bennett y Kroeber enseña en las Universidades de Yale y Berkeley, por espacio de un semestre en cada una. Además de lecciones sobre arqueología peruana, basadas en sus propios trabajos de campo, ofrece también una introducción al arte de los primitivos, cuya influencia sobre el arte moderno había estudiado detenidamente, sobre todo después de su estadía en París.

Cuando en el año 1942, Kroeber viaja al Perú para realizar una especie de inventario arqueológico, Muelle es su compañero siempre solícito e indispensable en el recorrido de la costa norte, llevándose a cabo investigaciones en la región de Lambayeque. Conjuntamente con el huésped de los Estados Unidos redacta un estudio sobre la cerámica paleteada (28). En el curso de este año y en los siguientes aparecen continuamente en la "Revista del Museo Nacional" reseñas críticas, producto de la pluma de Muelle, sobre las más recientes publicaciones peruanistas, y en 1943 incluso un trabajo sobre el problema del estilo Chimú-medio (31).

Cuando, en medio de la guerra, John Howland Rowe tiene que regresar a los Estados Unidos, Muelle lo reemplaza en la docencia en la Universidad San Antonio Abad en el Cuzco (abril 1944/marzo 1945). La estancia en la antigua capital de los Incas abre nuevas dimensiones: a la arqueología e historia del arte peruanas - que hasta ese momento habían constituido su centro de interés - se agregan ahora la etnografía y el folklore del altiplano actual. Muelle se integra como colaborador a un proyecto de investigación que se lleva a cabo por miembros de la Comisión Etnológica Peruana en Sicaya en la Sierra Central. Estas investigaciones de Muelle hallan su expresión en sólo algunos artículos (34-36), no obstante, una parte considerable del material recolectado en aquel entonces, aún aguarda la luz de la publicación.

Nuevamente en Lima, el 24 de mayo de 1946, Muelle es nombrado Jefe del Instituto de Estudios Etnológicos, anejado al Museo Nacional de Historia. En el mismo año asume también el cargo de Catedrático Interino de Etnología General y de Investigaciones Etnológicas en la Universidad Nacional Mayor de San Marcos. En la segunda década del cuarenta tiene una participación destacada en dos investigaciones de campo, realizadas en el Perú por instituciones norteamericanas: entre 1946 - 1947 se integra al notable "Virú Valley Project" y entre 1949 - 1950 trabaja en colaboración con la "Smithsonian Institution", Washington, en Lunahuaná, provincia de Cañete, departamento de Lima.

El año 1949 se le dió además la posibilidad de una nueva estadía en los Estados Unidos. Convidado por el Comité de Organización del XXIX Congreso Internacional de Americanistas Muelle viaja a Nueva York. El informe que presentó en esa oportunidad versaba sobre "Las necesidades de la arqueología peruana" (47). A continuación aprovecha la ocasión de visitar diversas universidades y museos norteamericanos en calidad de invitado oficial del gobierno.

Tres años más tarde, Muelle visita Europa por primera vez después de la guerra. En el XXX Congreso Internacional de Americanistas, celebrado en Cambridge en septiembre de 1952, se le nombra Vice-Presidente Honorario. Después del Congreso, al que asistió en calidad de Representante Oficial del Perú, y sobre el cual informa en la "Revista del Museo Nacional" (49), Muelle realiza un viaje de estudios a lo largo de Inglaterra por invitación del "British Council".

El 22 de octubre de 1952 Muelle es nombrado "Director de Arqueología e Historia". Los tres años siguientes - enero 1953 a diciembre 1955 - le cabe cumplir la empresa tan difícil como responsable de organizar la "Dirección de Arqueología e Historia" dependiente del Ministerio de Educación, y de realizar el objetivo fijado de una protección efectiva a los monumentos nacionales. Dentro del margen de esta inmensa tarea, casi imposible de sobrellevar, Muelle visita entre otros lugares también las famosas ruinas de Chavín de Huántar, sepultadas en parte por una catástrofe natural.

En 1952 asume el cargo de profesor del curso de Arqueología en el Departamento de Arquitectura de la "Escuela Nacional de Ingenieros" - actualmente Universidad Nacional de Ingeniería. En la Universidad Mayor de San Marcos cumple diversos cargos de primer orden: titular de la Cátedra de Etnología en la Facultad de Letras (a partir de mayo 1955), profesor de Arqueología Peruana en la Escuela de Estudios Especiales y Catedrático de Arqueología Peruana.

Muelle abandona su carrera administrativa en el Ministerio de Educación al ser nombrado por una Resolución Suprema del 5 de enero de 1956 Director del Museo Nacional de Antropología y Arqueología, cargo que mantiene por más de quince años. A la diversidad de obligaciones, que resultan de sus funciones como Director del Museo y como docente en Lima, todavía se agregan tareas que surgen de la organización y realización de diversas exposiciones que se llevan a cabo en el extranjero: en 1958, Muelle es miembro del Comité de Organización de la exposición "Trésors du Pérou" que se presenta con gran éxito en París (67). En 1962 viaja a Bruselas para preparar una exposición en el "Musée des Beaux Arts" (79) y en 1964 visita el Japón para organizar una exposición en Tokio. Cuatro años más tarde, en un prolongado viaje de estudios, le es posible no solamente conocer México sino también Egipto y Grecia. En un viaje que hace por Alemania a comienzos de junio de 1971, Muelle viene por unos pocos días a Berlín, acompañado de su esposa. Han pasado más de 35 años desde que él asistiera a los cursos de Max Uhle, visitara el Museo de Antropología y el Instituto Ibero-Americano, cuyos domicilios han cambiado mientras tanto. Le es difícil evocar la vieja visión con los recuerdos tan queridos.

En los años '60 aparecen no solamente dos pequeñas guías de museo (84, 87) sino también dos artículos en los cuales hace una exposición sucinta del desarrollo de la arqueología peruana en los últimos cincuenta años (81, 93). El interés especial de Muelle gira, sin embargo, en torno a dos temas: el

problema del período pre-cerámico en la Costa del Perú (78) y los sensacionales hallazgos de vestigios humanos en la cueva de Toquepala, en el Departamento de Tacna (94, 95, 97). Ya en 1959 le cupo en suerte a Muelle encontrar - en un estrato debajo de una tumba Chavín - restos cuyos análisis radiocarbónicos arrojaron una edad que alcanza hasta 2.250 años antes de Cristo. En Toquepala, la investigación minuciosa realizada en estratos de unos dos metros de profundidad asegura que los restos humanos hallados tienen una edad de 10.000 años, lo cual demostró que las pinturas rupestres del lugar fueron obra de los primitivos cazadores de guanacos (95, 97).

La larga y no siempre fácil labor desempeñada por Muelle en el Museo y en la Universidad toca ahora a su fin. Con fecha 26 de febrero de 1970, Muelle es declarado Profesor Emérito de la Universidad de San Marcos, y en el año 1973, presenta su dimisión como Director del Museo. Muchos son los proyectos que abriga aún, pero la salud le traiciona. El fin llega suave e inesperadamente: el 29 de septiembre de 1974, sorprendiéndole durante el sueño un ataque cardíaco, fallece en su hogar en Barranco (Lima). Pareciera como si el destino quiso facilitarle este último paso, en compensación a más de alguna hostilidad y aflicción, que la vida le deparó sin culpa suya.

La obra científica que Jorge C. Muelle ha dejado, y que seguirá atestiguar su valor trascendental, es verdaderamente impresionante. En los casi cuarenta años de actividad, ha escrito más de doscientos trabajos, entre cortos y largos, ante todo sobre la arqueología y etnología peruanas, pero también necrologías, reseñas de libros y críticas de arte aparecidas en los periódicos. En su carrera como profesor universitario y en los cursos dirigidos en calidad de tal, le ha abierto a muchos jóvenes peruanos el acceso al mundo indígena. Fácil le habría sido aprovechar el rico material que se le ofrecía en este terreno para una publicación, y el que Jorge C. Muelle - a causa de esta gran modestia tan característica suya - haya desistido de ello, es realmente lamentable. Su profundo conocimiento del material, acrecentado con siempre nuevos hallazgos y adquirido no por último gracias a sus propios trabajos de campo de índole arqueológica y etnológica, su notable erudición literaria, pero por sobre todo su comprensión científica - siempre objetiva y libre de matices emocionales -, hubiesen podido culminar en la redacción de un manual de la más alta calidad. En Muelle se unía aquel feliz talento doble de científico y artista, que también caracterizó en tan alto grado a Heinrich Ubbelohde-Doering; en algunos de los trabajos tempranos de Muelle, también las ilustraciones que los acompañan proceden de su propia mano.

En la claridad, objetividad y honradez que se destacan en forma ejemplar en todos los trabajos de Muelle, se refleja la personalidad del desaparecido: su profundo y al mismo tiempo comedido amor por el Perú indígena. Los numerosos honores, distinciones y nombramientos como miembro honorario que obtuvo no solamente en su patria sino también en muchos otros países, no cambiaron su personalidad en lo más mínimo: desde el tiempo en que fuera estudiante irradiaba siempre la misma tranquilidad, equilibrio y

armonía propias sólo de aquellos hombres verdaderamente serenos, centrados y a la par creativos. La figura de talla mediana y y formida hacían suponer a primera vista una resistencia y fuerza mayores de lo que Muelle hubiese querido exteriorizar. Las querellas tanto como las intrigas le eran igualmente odiosas. Cauteloso e inclusivamente reservado en el contacto con cuantos le tocaba encontrarse, mantenía con aquellos a quienes consideraba como sus amigos una relación estrecha y entrañable a lo largo de años. En medio del creciente bullicio y la inestabilidad interna de nuestro tiempo, Jorge C. Muelle ha seguido su camino, permaneciendo siempre sencillo e insobornable.

NOTA

Deseo expresar aquí mi más profundo agradecimiento tanto a la Sra. I. Muelle como al Dr. H. Buse por el servicio que ambos prestaron al proporcionar datos e informaciones inéditos. Sin esta valiosísima ayuda habría sido poco menos que imposible hacer un recuento de la vida de Jorge C. Muelle.

En esta relación hacemos referencia especial a los tres artículos que H. Buse (Lima) ha publicado bajo los títulos: "Arte y arqueología", "Recuerdos de Max Uhle" y "Cuzco, Ancón, Toquepala" aparecidos en el "Comercio" del 24 de mayo, 31 de mayo y 7 de junio de 1974 (Nos. 73-994, 74-001, 74-008) respectivamente. También de ellos proceden algunas informaciones importantes.

El tomo 15 de la serie "Arqueológicas" del Museo Nacional de Antropología y Arqueología (Lima 1974) fue dedicado como homenaje póstumo al Dr. Jorge C. Muelle. La bibliografía que sigue se basa en una lista completa de los trabajos publicados por Jorge C. Muelle, que figura en la "Revista del Museo Nacional", tomo XL (Lima 1974: 459-470), y que fue recopilada por Rogger Ravines, Duccio Bonavía y Rosalía Avalos de Matos.

BIBLIOGRAFÍA

Siglas :

RENAO "Revista de la Escuela Nacional de Artes y Oficios", Lima
RMN "Revista del Museo Nacional", Lima

- (1) 1932 (con Eugenio Yácovleff) Una exploración en Cerro Colorado. RMN I, 2 : 31-102.
- (2) 1933 Lo táctil como carácter fundamental en la cerámica muchik. Apuntes para una historia del arte peruano. RMN II, 1 : 67-72.
- (3) 1934 (con Eugenio Yácovleff) Un fardo funerario de Paracas. RMN III, 1-2 : 63-153.
- (4) (con Eugenio Yácovleff) Notas al trabajo "Colorantes de Paracas". RMN III, 1-2 : 157-163.

- (5) Eugenio Yácovleff † 16 de diciembre de 1934. [Discurso necrológico "a nombre de sus compañeros de labores y de estudios".] RMN III, 3 : 324-325.
- (6) 1935 Las artes tintóreas en el antiguo Perú. "Boletín de la Dirección de Fomento", XLVI, 6 : 40-42. Lima.
- (7) La alegría de trabajar de los antiguos peruanos. RENA O II, 7 : 561-564.
- (8) Restos hallados en una tumba en Nievería. RMN IV, 1 : 135-152.
- (9) 1936 Folklore. RENA O III, 10 : 271-276.
- (10) Un criterio para estudiar el arte peruano. Párrafos de vulgarización estética. RENA O III, 11 : 499-508.
- (11) Viaje arqueológico a La Libertad. RENA O III, 12 : 499-508.
- (12) Guía arqueológico de Trujillo (Perú). Valles de la costa. Publicada bajo los auspicios de la Junta del IV Centenario de Trujillo. Lima. [Publicado también en RMN VI, 1 : 3-24].
- (13) Chalchalcha. Un análisis de los dibujos muchik. RMNV, 1 : 65-88.
- (14) Muestras de arte antiguo del Perú. Un criterio para estudiar el arte peruano. Párrafos de vulgarizaciones de estética. Publicaciones del Museo Nacional de Lima. Lima.
- (15) 1937 Filogenia de la Estela Raimondi. RMN VI, 1 : 135-150.
- (16) 1938 Prof. Lehmann Nitsche (óbito). RMN VII, 1 : 143-149.
- (17) Muestrario de arte peruano precolombino. I: Cerámica. Publicaciones del Museo Nacional de Lima. Instituto de Arte Peruano. Lima.
- (18) 1939 Antigua cerámica peruana. "Revista Geográfica Americana", año 6, vol. II, no. 67 : 271-280 ; vol. II, no. 68 : 318-328. Buenos Aires.
- (19) Arte peruano. Nuestros templos. San Pedro. RENA O VI, 22 : 29-31.
- (20) Apéndice. [a. "Ensayo sobre la música Nasca", de Andrés Sas]. RENA O VIII, 1 : 137-138.
- (21) (con J. Robert Wells) Las pinturas del templo de Pachacámac. RMN VIII, 2 : 265-282.
- (22) El XXVII Congreso Internacional de Americanistas. Segunda sección. Arqueología y prehistoria americanas. "Revista de la Universidad Católica del Perú", VII, 6-7 : 405-407. Lima.
- (23) 1940 Algunos ejemplos de prestaciones en el Perú antiguo. "Actas y Trabajos Científicos del XXVII Congreso Internacional de Americanistas", I : 455-472. Lima.

- (24) Un fragmento de cerámica de estilo Chíncha (?) en el valle de la Fortaleza. "Chaski. Organó de la Asociación Peruana de Arqueología", I, 1: 72-73. Lima.
- (25) Espejos precolombinos del Perú. RMN IX, 1: 5-12.
- (26) Miraflores prehistórico. "3, Revista de Artes y Letras", 6: 31-41. Lima.
- (27) De la arquitectura sudamericana. Su eclecticismo. RENAC VII, 25: 31-37; VII, 26: 65-67.
- (28) 1942 (con A. L. Kroeber) Cerámica paleteada de Lambayeque. RMN XI, 1: 1-24.
- (29) B. Malinowski. Ph. D., D. Sc. + 16 de mayo (óbito). RMN XI, 1: 142-143.
- (30) Dos cerámicas paleteadas. RMN XI, 2: 245-248.
- (31) 1943 Concerning the Middle Chimu Style. "University of California Publications in American Archaeology and Ethnology, 39, 3: 203-222. Berkeley and Los Angeles.
- (32) Franz Boas + 21 de diciembre de 1942 (óbito). RMN XII, 1: 139-140.
- (33) (con Juan B. Lastres, J. M. B. Farfán y Abraham Guillén) Representaciones patológicas en la cerámica peruana. Publicaciones del Museo Nacional. Lima.
- (34) 1944 Campo y límites del folklore. "Waman Puma. Revista Nacional de Cultura y Folklore", III, 16: 40-45. Cuzco.
- (35) 1945 La chicha en el distrito de San Sebastián. RMN XIV: 144-152.
- (36) Pacarectambo. Apuntes de viaje. RMN XIV: 153-179.
- (37) Prof. Max Uhle + mayo de 1944 (óbito). RMN XIV: 192-193.
- (38) Philip Ainsworth Means + 24 de noviembre de 1944 (óbito). RMN XIV: 193-194.
- (39) Bibliografía antropológica del Perú 1943-45. "B. B. A. A. Boletín Bibliográfico de Antropología Americana, 8: 48-64. México.
- (40) 1947 Una ciencia cumple cien años. "Las Moradas. Revista de las Artes y las Letras", I, 2: 205-208. Lima.
- (41) Campo y límites del folklore. "Continente", 10: 39-40. Lima.
- (42) 1948 Estudios etnológicos en Virú. Las luces de la fiesta. "Documenta. Revista de la Sociedad Peruana de Historia", 1: 175-185. Lima.
- (43) El estudio del indígena. RMN XVII: 75-85.
- (44) 1949 El estudio de la música folklórica. "Mar del Sur. Revista Peruana de Cultura", II, 4: 22-26. Lima.
- (45) El estudio de los objetos artificiales. Tesis para optar el grado de

Doctor en Letras y Filosofía. Universidad Nacional Mayor de San Marcos. 490 págs. (mecanografiada).

- (46) 1951 El arte y los estilos / Art and Styles. En: Herbert Kirchhoff, "Perú, ayer y hoy / Past and Present": 11-34. Buenos Aires.
- (47) Necesidades de la arqueología peruana. En: Sol Tax (ed.), The Civilizations of Ancient America. "Proceedings of the 29th International Congress of Americanists", I: 201-206. Chicago.
- (48) 1952 Thor Heyerdahl. La expedición Kon-Tiki. "Mar del Sur". Revista Peruana de Cultura", VII, 20: 79-81. Lima.
- (49) El XXX Congreso de Americanistas de Cambridge. RMN XXI: 211-214.
- (50) Cultura y folklore. "Folklore", 31: 1014-1015. Lima.
- (51) 1954 Arqueología y folklore. "Folklore Americano. Organó del Comité Interamericano de Folklore", II, 2: 151-156. Lima.
- (52) El arte de Paracas. "Fanal", VIII, 40: 26-32. Lima.
- (53) Acerca del estilo Chimú Medio. RMN XXIII: 182-197.
- (54) 1955 Del estilo Chavín. "Baessler Archiv", Neue Folge III: 89-96. Berlín.
- (55) La antigua cerámica del Perú. "Discursos y Conferencias. Expresiones de la Cultura Peruana", XIV, 3-9: 37-39. Lima.
- (56) Evolución del folklore coreográfico. "Archivos Peruanos del Folklore. Organó de la Sociedad Peruana de Folklore", I, 1: 106-109. Cuzco.
- (57) La arqueología peruana en 1955. "Anuario Cultural del Perú, 1955": 27-31. Lima.
- (58) Ollas y basura, el abecé de la arqueología. "Conferencias. Discursos, Reportajes, Artículos, Tesis, Notas Culturales", 1: 131-140. Lima.
- (59) 1956 El Uhle que conocí. "Cultura. Revista de la Dirección de Cultura e Historia del Ministerio de Educación", I, 1: 4-10. Lima.
- (60) La obra de Max Uhle. "Cultura Peruana", año XVI, vol. XVI, 93. Lima.
- (61) La arqueología en el Perú en 1955. "Runa. Archivo para las Ciencias del Hombre", III: 306-307. Buenos Aires.
- (62) 1957 Puntas de pizarra pulidas del Perú. "Arqueológicas. Publicaciones del Instituto de Investigaciones Arqueológicas. Museo Nacional de Antropología y Arqueología", I, 2: 48-63. Lima.
- (63) 1958 (con Edward P. Lanning y Eugene A. Hammel) Sobre el concepto de Horizonte en la arqueología peruana. "Anales de la Universidad Nacional Mayor de San Marcos", 2ª época, 19-20: 72-74. Lima.

- (64) 3000 ans d'art péruvien au Petit Palais à partir du 20 mai. Arts, Beaux Arts. Mai - juin. (Catálogo).
- (65) Teoría de la forma. "Letras. Organó de la Facultad de Letras de la Universidad Nacional Mayor de San Marcos", 61, 2º semestre: 95-103. Lima.
- (66) Période précolombienne. En: Les trésors du Pérou: 15-32. Petit Palais. Paris.
- (67) 1958- Función y forma en arqueología. "Cuadernos. Organos del Centro 1959 de Estudiantes de Antropología de la Universidad de San Marcos", I, 2-3; 45-51. Lima.
- (68) 1959 Los estilos de arte peruano. "Boletín Cultural Peruano", II, 2: 4-5. Lima.
- (69) Paul Rivet (óbito). "Sociología. Publicada por la Escola de Sociologia e Política de São Paulo", 21, 2: 203-208. São Paulo.
- (70) Las artes textiles en el Perú antiguo [Folleto publicado con ocasión de la exposición]. "Cuatro milenios de artetextil peruano" en el Museo de Arte. Lima del 10 al 31 de octubre de 1959. Lima.
- (71) Homenaje a Paul Rivet. "Letras. Organó de la Facultad de Letras de la Universidad Nacional Mayor de San Marcos", 62: 28-34. Lima.
- (72) El concepto de estilo. En: Antiguo Perú, espacio y tiempo. Trabajos presentados a la semana de arqueología peruana (9-14 de noviembre de 1959); 15-28. Lima.
- (73) Epílogo. En: Antiguo Perú, espacio y tiempo. Trabajos presentados a la semana de arqueología peruana (9-14 de noviembre de 1959); 395-397. Lima.
- (74) El material textil en el estudio del precerámico. "Jornadas Internacionales de Arqueología y Etnografía. Segunda Mesa Redonda Internacional de Arqueología y Etnografía. Sede Museo Etnográfico de Buenos Aires", II: 46-49. Buenos Aires.
- (75) Alfred L. Kroeber (1876-1960) (óbito). RMN XXIX: 287-291.
- (76) 1961 [Homenaje al Dr. Valcárcel Discurso]. RMN XXX: 366-372.
- (77) 1962 Descubrimiento de estratos precerámicos en Ancón. "Balance de las Investigaciones Arqueológicas en Ancón: (8-15 de enero)". Centros de Estudiantes de Antropología. Departamento de Etnología y Arqueología, Universidad Nacional Mayor de San Marcos. Lima. (Mimeografiado).
- (78) Les arts et civilisations précolombiennes. L'or du Pérou; trésors de l'Empire Inca. Exposition organisée par le Ministère de l'Education Nationale et de la Culture. Palais de Beaux-Arts de Bruxelles. Bruxelles.

- (79) Mästerverk i krukuråbareustera. Guld från Peru. Koristskatter från Inkari Ket. National museum. Stockholm 13 juli-16 septem-ber 1962. Utsällning anordrad i samarbete und statens Etnografiska Museum: 11-13. Stockholm.
- (80) 1963 50 años de arqueología en el Perú. "Visión del Perú en el siglo XX". Tomo II: 355-363. Lima.
- (81) Tecnología del barro en el Perú precolombino. En: A Pedro Bosch-Gimpera en el septuagésimo aniversario de su nacimiento: 327-330. México.
- (82) El concepto de estilo arqueológico. "Biblioteca de Cultura Peruana Contemporánea": 83-86. Lima.
- (83) Perú precolombino. Guía del Museo Nacional de Antropología y Arqueología. Lima.
- (84) 1964 Nota bene. A: Examen de algunas muestras precolombinas de metal por George Marshall. "Arqueológicas. Publicación del Instituto de Investigaciones Antropológicas", 7: 1. Lima.
- (85) Danza y folklore [Conferencia]. Escuela Nacional de Música y Danzas Folklóricas. Lima. (mimeografiada).
- (86) 1965 Oro labrado. Guías del Museo Nacional de Antropología y Arqueología. Sala del Oro. Lima.
- (87) [Habíamos pedido... (Prólogo)]. En: Identificación y bibliografía de importantes sitios prehispánicos del Perú, por Hans Horkheimer. "Arqueológicas. Publicaciones del Instituto de Investigaciones Antropológicas", 8: 1. Lima.
- (88) 1965-1966 Introduction. Treasures of Peruvian Gold. An exhibition sponsored by the Government of Peru. Washington.
- (89) Discurso inaugural del Dr. Jorge C. Muelle, pronunciado el 7 de diciembre de 1965 en el Hotel Riviera. RMN XXXIV: 131-138.
- (90) 1966 Prólogo. Obras maestras de la cerámica peruana. Laboratorios Roussel Perú S.A. Lima.
- (91) 1967 Homenaje a Julio C. Tello. Discurso pronunciado el 3 de junio de 1967. "Boletín del Museo Nacional de Antropología y Arqueología", 6: 10. Lima.
- (92) 1968 50 años de arqueología en el Perú; [y] 1952-1962. "Cuadernillos de Antropología. Publicaciones del Centro de Estudiantes de Antropología. Facultad de Letras, Universidad Nacional Mayor de San Marcos", II, 3: 1-9. Lima.
- (93) 1969 Las cuevas y pinturas de Toquepala. "Mesa Redonda de Ciencias Prehistóricas y Antropológicas. Pontificia Universidad Católica del Perú. Instituto Riva Agüero, Seminario de Antropología", II: 186-196. Lima.

- (94) 1970 Las pinturas de Toquepala. En: 100 Años de Arqueología en el Perú. Introducción, selección y notas por Rogger Ravines. Instituto de Estudios Peruanos: 151-154. Lima.
- (95) 1971 Presentación. En: Federico Kauffmann Doig. Arqueología Peruana. Visión integral: 1-3. Lima.
- (96) 1972 Las cuevas de Toquepala. "Mensajes", 17: 27-34. Lima.
- (97) La arqueología peruana después de Tello. RMN XXXVIII: 11-22.
- (98) 1973 (con Rogger Ravines) Los estratos precerámicos de Ancón. RMN XXXIX: 49-70.

Gerdt Kutscher

