

Momificación artificial en el Pacífico Sur, ¿paralelismo o difusión?

Se describe y compara la momificación artificial que se practicaba en épocas históricas en Melanesia y aquella que aparece en épocas precolombinas en América (Cultura Chinchorro, Chile), las que presentan grandes similitudes a pesar de estar separadas por más de 10.000 kms en el espacio y 5000 años en el tiempo. De acuerdo con el conocimiento actual que se tiene acerca del desarrollo cultural en ambas regiones y con la ausencia de este tipo de momificación en otras áreas, se estima éste como un caso de paralelismo cultural.

INTRODUCCION

Durante la última década se ha visto acrecentado el interés por el estudio de las similitudes culturales que existen en ambas costas del Pacífico y se han formulado diversas hipótesis sobre contactos transoceánicos (ver, por ejemplo, Grove 1976; Kraus 1969; McEwan y Dickson 1978; Meggers 1975; Meggers, Evans y Estrada 1965; Phillips 1966; Pretty 1969; Riley 1971; Schneider 1977). Las bases teóricas que permiten formular dichas hipótesis han sido también ampliamente debatidas. En general, de esta discusión se desprende que, si bien dichas similitudes indican la factibilidad de estos contactos, es necesario aún revisar los modelos teóricos utilizados. Además emerge la necesidad de que la evidencia básica que se maneja sea presentada de una manera tal que pueda ser utilizada en forma efectiva por los distintos investigadores.



Como una contribución a este tema presentaremos aquí el fenómeno de la momificación artificial que se da en América y en Melanesia, mostrando sus similitudes en ambas áreas y discutiendo, de una manera general, su significado.

MATERIAL Y METODOS

1. Material

El material que servirá de base para nuestra comparación proviene de poblaciones muy separadas en el espacio y en el tiempo y son las siguientes:

A. América

Los ejemplos de momificación provienen de la Cultura Chinchorro que existió en la costa norte de Chile entre Arica y Antofagasta con una antigüedad de 6000 a 2000 (?) años. Corresponde a una cultura de pueblos de adaptación marítima que no conocían la cerámica ni la agricultura, y que se distinguen de todos los pueblos de la zona, anteriores y posteriores, por practicar la momificación intencional.

Los materiales que utilizaremos para la comparación provienen de una selección de casos que hemos hecho de las diferentes colecciones antropológicas que de esta población existen en los museos de Chile. Ellas provienen de los sitios arqueológicos de Arica, Pisagua, Patillos y Bajo Molle. Además utilizaremos el material bibliográfico que existe relacionado con el tema (Alvarez 1969; Bittmann y Munizaga 1976, 1977, 1978, 1979a; Munizaga y Bittmann 1977, 1978; Núñez 1969; Uhle 1917, 1922).

B. Melanesia

Los ejemplos de momificación provienen de culturas históricas de Melanesia, especialmente de Nueva Guinea. Analizaremos aquí este fenómeno de acuerdo con una selección bibliográfica de trabajos que describen (D'Albertis 1880; Dawson 1924, 1928; Gusinde 1944, 1944a; Hamlyn-Harris 1912, 1935; Mendelsohn 1944; Myers y Haddon 1971; Pretty 1969; Rivers 1914; Skottsberg 1924; Smith 1929; Turner 1900). Y, además, sobre la base de una colección de "cráneos trofeos" provenientes de Nueva Guinea, que hemos tenido oportunidad de estudiar en el Departamento de Antropología de la Smithsonian Institution, Washington, D.C.

2. Métodos

Compararemos la momificación artificial que se presenta en estas dos áreas, detallando sus rasgos y estableciendo su presencia o ausencia en ellas. Discutiremos el significado de su semejanza utilizando los conceptos de difusión, paralelismo y convergencia, que para estos efectos definiremos de la siguiente manera:

- A. **Difusión:** El fenómeno por el cual un centro cultural determinado traspasa o cede un rasgo o complejo cultural a otro centro a través de diversos mecanismos que ponen en contacto estos centros y, también, de mecanismos que hacen que estos rasgos o complejos sean aceptados total o parcialmente por el centro receptor. También podría considerarse como difusión el hecho que una población determinada se traslada a otro territorio llevando consigo su cultura.
- B. **Paralelismo:** La aparición independiente de cambios socio-culturales similares en grupos que tienen un ancestro común y debido a que tienen este ancestro común (Simpson 1968: 103).
- C. **Convergencia:** El desarrollo independiente de rasgos socio-culturales similares en grupos no emparentados (Oschinsky et alii 1964).

PRESENTACION DE LOS COMPLEJOS DE MOMIFICACION ARTIFICIAL EN AMERICA Y EN MELANESIA

La momificación artificial no es un "rasgo" cultural. Por el contrario, para efectuarla se necesita de una serie de métodos y técnicas que la transforman en un "complejo" cultural muy elaborado y que admite también una gran variabilidad (Munizaga y Bittmann 1978).

Para la comparación que haremos entre la expresión de los complejos de momificación en América y Melanesia respectivamente hemos creído conveniente describir primero, de una manera breve, sus manifestaciones en cada área, extractando para ello las descripciones que han dado los autores que las han estudiado directamente. Luego, presentar una tabla (Tabla I) de rasgos que se dan en cada complejo y comparar su presencia y ausencia en ambas áreas. Finalmente presentar una comparación gráfica de este fenómeno, lo que haremos en las láminas 1 y 2.

RESUMEN DEL PATRON DE MOMIFICACION EN AMERICA Y MELANESIA

1. América (Cultura Chinchorro, Chile)

Damos a continuación un breve resumen de la momificación artificial que aparece en la Cultura Chinchorro, destacando sus tres fases:

- A. **Remoción de vísceras** (cerebro y vísceras de la cavidad torácica y abdominal).
- B. **Desecación de las cavidades y relleno ulterior de ellas con diversos elementos** tales como totora, pelo humano, lana, trozos de piel animal y

tierra. Para dar firmeza al cuerpo y a las extremidades se introducían palos que unían el tronco a la cabeza y a las extremidades. Finalmente se cosía la incisión que se había hecho en el tronco para extraer las vísceras.

- C. Tratamiento de la superficie del cuerpo para dar apariencia de vida. Con el fin de obtener este propósito se utilizaban las siguientes técnicas: a) cubrirlo con una capa de barro; b) cubrir la cara con una máscara de pasta (roja o a veces de dos capas; negra y roja, por ejemplo), pintada a menudo con uno o más colores; c) uso de la peluca, y d) envolver el cuerpo en totora, pieles, etc.

Este tipo de momificación se practicó en individuos de ambos sexos y todas las edades, incluyendo fetos y también animales (Bittmann y Munizaga 1976).

2. Melanesia (Nueva Guinea)

Damos a continuación una reseña de la momificación artificial que practicaron algunos pueblos de Nueva Guinea tal como la ha resumido Pretty (1969:28).

"Varios autores han descrito la momificación en el Estrecho de Torres y han revisado y discutido la evidencia de Haddon (1935: 320-331). Las técnicas de momificación las describe Haddon (1912: 125-199) y Hamlyn-Harris (1912) y, para la Isla Darnley en particular, MacFarlane (Haddon 1935: 325 s.). En resumen, la técnica era la siguiente: Después de la muerte, el cuerpo se mantenía aparte por unos pocos días. Luego se lo llevaba mar adentro en una canoa donde se procedía a sacar la capa más externa de la piel que aparecía hinchada. Los órganos internos se retiraban a través de una incisión que se hacía en el costado entre las costillas y la cadera y luego se lanzaban al mar. La cavidad abdominal se rellenaba con tallos de hojas de palmas y la incisión se cosía. El cerebro se sacaba atornillando una flecha en la base del cráneo a través del foramen magnum. Luego el cuerpo se traía a la playa, se amarraba a un marco de madera rectangular y se colgaba a secar detrás de una cortina de pasto. Se le hacían cortes en las rodillas, en los codos y entre los dedos de las manos y de los pies para drenar los líquidos del cuerpo. La lengua y el tejido de las palmas de las manos y los pies se sacaban y entregaban a la viuda. Meses más tarde, cuando el proceso de secado se había completado, la momia se decoraba. Se pegaban (cemented) en las órbitas ojos artificiales de conchas con pupilas de cera negra, los lóbulos de las orejas se decoraban con ramilletes de pasto y semillas y las muñecas y tobillos se envolvían con tiros de hojas de palma. Luego todo el cuerpo se cubría con una capa de ocre. Las caderas, en el caso de las mujeres se cubrían con enaguas y en los hombres, ocasionalmente, con un ornamento púbico de concha. La momia decorada, en su marco, se amarraba al poste central de la casa vacía de los esposos y, cuando en el curso del tiempo la momia se destruía sólo se guardaba la cabeza. El propósito de esta práctica parece haber sido mantener la apariencia física que el muerto tuvo durante la vida, 'igual que una foto' fue la respuesta que obtuvo MacFarlane en su encuesta sobre esta materia (Haddon 1935: 322)". (Traducción de los autores).

3. Comentarios comparativos

A continuación comentaremos algunos de estos rasgos que consideramos de interés dar mayores detalles acerca de ellos con el propósito de mejorar las bases de la Tabla de Comparación.

A. Tratamiento externo de la bóveda craneana

En la Cultura Chinchorro siempre encontramos que, previo a la aplicación de la capa de pasta que recubre total o parcialmente la bóveda, se ha realizado una de las siguientes preparaciones: rasuración del cabello; extracción del cuero cabelludo y, a veces, aplicación directa de pintura sobre los huesos de ella. En la literatura que revisamos sobre la momificación en Melanesia se indican rasuración del cabello y pintura (negra) de la bóveda. En los cráneos que hemos examinado en Nueva Guinea, la pasta roja se aplicó directamente sobre los huesos.

B. Máscara facial y relleno de las órbitas

Igual que en el caso anterior las partes blandas de la cara pueden haber sufrido distintos grados de destrucción en la Cultura Chinchorro que van desde la conservación total de ella hasta una limpieza que deja los huesos a la vista. En cualquiera de estos casos se aplica sobre la cara una capa de pasta que da lugar a la formación de una máscara. Es importante destacar aquí que en general las órbitas, ya sea que éstas mantengan partes blandas o estén limpias se rellenan con el mismo tipo de pasta que forma la máscara o con pastas similares. En Melanesia ocurre lo mismo y sólo difiere en la decoración de la órbita.

C. Peluca

Debe destacarse que este es un rasgo complejo, ya que para su elaboración deben fabricarse previamente muchos haces de cabellos de alrededor de 5 mm de diámetro que después se ordenan, uno junto a otro, para formar una peluca. Es idéntica en América y Melanesia, aunque en ésta se encuentra a veces hecha de fibras vegetales. En cambio en la Cultura Chinchorro siempre es de pelo humano.

D. Pasta de color que recubre el cuerpo

La pasta es, a la inspección muy similar en las momias de Melanesia y de América. En ambas consiste en una mezcla de ocre con aceites que adquiere el carácter de una pasta y que puede recubrirse y modelarse sobre el cuerpo y que, una vez seca adquiere una consistencia dura. En ambos casos desconocemos qué tipo de aceite puede haber sido utilizado.

DISCUSION

Discutiremos a continuación el grado de similitud de la momificación artificial en América y Melanesia y su posible significado:

1. Grado de similitud

Para establecer si existe una concordancia total entre la momificación practicada en América y Melanesia sería necesario confirmar su identidad tanto como objeto (realización material de la momia) como en su uso, su función y su sentido. Debido a que una de las culturas que comparamos es prehistórica estamos limitados sólo a la comparación de los aspectos materiales de este fenómeno. Por lo tanto, compararemos aquí, hasta donde sea posible, los procesos usados en ambas áreas que conducían a la momificación y luego, en detalle, la concordancia de los rasgos materiales de la momificación obtenida.

2. Procesos

En ambos grupos se observa que hay una coincidencia de procesos que son los siguientes: evisceración, secado y relleno y decoración de la momia. El primer proceso, evisceración, parece ser muy similar. En lo que se refiere al secado, no hemos podido establecer con certeza las técnicas que se usaron en la Cultura Chinchorro, ya que no hay ningún rasgo material que nos permite inferirlas. Por lo tanto, no podemos estar seguros que en este punto haya una concordancia. El relleno como técnica, es similar. En cuanto a la decoración, las similitudes son notables tanto en los elementos materiales que se utilizan, en sus técnicas y en el patrón general de momificación que tiende a dar como resultado la preservación de un individuo con la apariencia que éste tenía durante la vida, operando fundamentalmente sobre la parte externa del cuerpo en tal medida que algunas momias podrían ser confundidas con estatuas.

Una comparación de los rasgos utilizados en esta momificación nos indica que de 29 rasgos considerados, 20 se registran en ambas áreas (ver Tabla 1). Es interesante destacar aquí la identidad de algunos de ellos tales como: la abertura y ulterior costura de la pared del abdomen, lugar por donde se extraen las vísceras; el uso de ocre mezclado con aceite que sirve de base para la modelación de la momia y la confección de pelucas. Otras similitudes interesantes de destacar son las que se refieren al estilo con que se realizan las máscaras faciales siendo en algunos casos estilizados (ver Lámina 1) y en otras naturalistas (ver Lámina 2).

En general, el patrón de momificación y las técnicas materiales empleados tienden a ser muy similares. Sin embargo, pueden destacarse algunas diferencias: 1) En el sistema de sostén, el armazón es habitualmente externo en Melanesia. En cambio, en América en la totalidad de los casos, el sistema de sostén consiste en palos que van dentro del cuerpo. 2) El tratamiento de los ojos de la máscara facial también varía. Mientras que en América los ojos están representados por simples aberturas lineales realizadas en la pasta que

recubre las órbitas, en Melanesia estas máscaras presentan ojos artificiales elaborados con elementos marinos. 3) En relación con la pintura facial los motivos que se encuentran en América son sobre la base de líneas rectas. En cambio, en Melanesia predominan las líneas curvas, características del arte en esa área.

Un balance de las similitudes y diferencias nos lleva a postular una casi identidad material de estos complejos. La diferencia más importante que corresponde al sistema de sostén de las momias, podría interpretarse como un rasgo relacionado con la persistencia o duración de la momia. Es así como la evidencia etnográfica de la Melanesia nos indica que las momias tenían amarradas en este armazón y cuando éstas se destruían sólo se guardaba la cabeza. En cambio, en América la evidencia arqueológica nos indica que las momias estaban destinadas a durar un tiempo limitado, período en el cual se las mantenía amarradas en este armazón y que cuando éstas se destruían sólo se guardaba la cabeza. En cambio, en América la evidencia arqueológica nos indica que las momias estaban destinadas a perdurar por largos períodos sino eternamente. Como se desprende del hecho de que fueron revisitadas en sus sepulturas y restauradas con el fin de mantener su forma original.

3. Significado de las similitudes

A. Difusión

Si la similitud que encontramos entre la momificación artificial americana y de Melanesia se debiera a un proceso de difusión tendríamos que verificar que se cumplan las siguientes condiciones: 1) que entre los centros dadores y receptores de este fenómeno hubiese contemporaneidad y, aún más, que el centro dador fuera definitivamente más antiguo que el centro receptor; 2) que hubiera posibilidad material de que los centros dadores y receptores se hubiesen puesto en contacto, ya sea directa o indirectamente (ver, por ejemplo, Mundkur 1978).

La evidencia que hemos manejado proviene de culturas separadas por un lapso de alrededor de 5000 años. Sin embargo, el conocimiento que se tiene del desarrollo cultural de Melanesia indica que los lugares en que la momificación aparece en épocas históricas han estado pobladas por culturas similares durante los últimos 6000 años (Bulmer y Bulmer 1964; Howells 1973). Esto abre la posibilidad de que hubiese habido contemporaneidad en la manifestación de la momificación artificial en ambas áreas. Sin embargo, una extensa revisión de la bibliografía sobre el tema, que hemos realizado en los últimos años, no nos ha permitido encontrar evidencias que indiquen una alta antigüedad para la práctica de la momificación en Melanesia. Por otra parte, esto puede deberse al escaso desarrollo de la arqueología en esta área y, también, a las condiciones climáticas que imperan en la zona que, seguramente, destruirían esta evidencia. En resumen, aunque la contemporaneidad puede ser posible, hasta hoy no hay evidencias científicas que permitan afirmarla.

Encuanto a la posibilidad de contactos se acepta que entre 6000 y 4000 años atrás en Oceanía se están produciendo movimientos de población entre sus Islas

y que el Golfo de Papua de Nueva Guinea fue poblado por grupos provenientes de Nuevas Hebridas (Howells 1973). Esto indica que en aquellas épocas habría habido un conocimiento bastante desarrollado de la navegación que sería compatible con viajes transpacíficos. Desde este punto de vista el contacto entre Melanesia y América parece factible, pero no tenemos ninguna evidencia arqueológica directa de las posibilidades de la navegación de ella.

De acuerdo con lo anterior, interpretar las similitudes como producto de la difusión, aunque factible, no aparece apoyado por la evidencia de que se dispone hasta ahora. Más aún, la posibilidad de que la momificación artificial hubiese llegado a América desde Melanesia - o la situación inversa - a través de una migración, podría analizarse tratando de encontrar similitudes biológicas de las poblaciones de ambas áreas. Desde este punto de vista, sabemos que las poblaciones actuales de Melanesia, aunque presentan una gran variabilidad biológica, comparten una serie de caracteres tales como el pelo muy rizado, color de la piel muy oscuro (casi negro) y un gran prognatismo alveolar, características que son tan marcadas que, durante largo tiempo, hizo pensar a los especialistas que estas poblaciones estaban relacionadas a las de África (Howells 1973). La evidencia que tenemos de los caracteres físicos de las poblaciones de América a través de cuerpos momificados natural o artificialmente durante los últimos 8000 años no presentan ninguno de los caracteres que se han descrito como propios de las poblaciones de Melanesia, hecho que nos lleva también a deshechar la hipótesis de una migración transpacífica. Indudablemente, no tenemos un conocimiento adecuado de las poblaciones de Melanesia de aquella época, pero mientras esta información no esté disponible creemos aventurado postular un contacto transpacífico sobre la base de evidencias biológicas.

B. Paralelismo

Sobre la base de la definición que hemos dado para este fenómeno las similitudes que encontramos entre las prácticas de momificación en América y en Melanesia podrían tener factores en común. En efecto, si recordamos que durante el período llamado "Arcaico" se reconocen influencias culturales llegadas de Asia a través del Estrecho de Bering y a Melanesia a través de migraciones marítimas, debemos concordar en que las culturas tanto de Oceanía como de América tienen por lo menos en parte, una base común. Ahora bien, en este mismo período existen en otros lugares del Antiguo Mundo evidencias de tratamientos del cráneo en una forma que recuerda la momificación que estudiamos (Período Pre-Cerámico de Jericó, por ejemplo), lo cual hace suponer que formas similares de conservación de cadáveres pueden haber tenido una amplia distribución en el Antiguo Mundo. Con estos antecedentes podría plantearse la hipótesis de que la similitud de la momificación artificial entre América y Melanesia pudiera haberse desarrollado de una manera independiente a partir de conocimientos generales comunes. Desde este punto de vista, la hipótesis de un paralelismo cultural aparece plausible.

C. Convergencia

El hecho que durante el Arcaico se reconozcan en América influencias culturales asiáticas al igual que en Melanesia está indicando que dichas culturas tienen en parte elementos comunes, lo cual nos lleva por el momento, a deshechar la hipótesis de una convergencia, la que exigiría una independencia total de ellas.

RESUMEN Y CONCLUSIONES

Hemos descrito complejos culturales de la momificación artificial tal como aparecen en épocas históricas en Melanesia y en épocas precolombinas en América, específicamente en la Cultura Chinchorro. A pesar de la distancia en el tiempo y en el espacio que presentan estos complejos sorprende encontrar una gran similitud entre ellas, la que se expresa tanto en los procesos que condujeron a la elaboración de las momias como en sus rasgos materiales hasta tal punto que muchos de ellos se pueden considerar idénticos.

Un análisis del significado de estas similitudes nos lleva a descartar la difusión y la convergencia como explicaciones para ellas. El estado actual del conocimiento de la arqueología de Melanesia sólo nos permite inclinarnos por la hipótesis de un paralelismo cultural. Sin embargo, creemos posible que debido a diversas circunstancias, especialmente las condiciones climáticas, las evidencias de este tipo de momificación pueden haber sido destruidas en yacimientos arqueológicos de Asia Continental y de gran parte de América. En relación con esto, quisiéramos llamar la atención de los especialistas acerca de la posibilidad de que aún en condiciones de preservación arqueológica desfavorables, pueden encontrarse indicios de este tipo de momificación en los restos óseos humanos, tales como el relleno de las órbitas con la pasta que hemos descrito. Si se verificara esta situación, podría discutirse la posibilidad de una difusión de esta práctica desde Asia a América y Oceanía y deshecharse la hipótesis de la difusión transpacífica.

NOTA

Agradecemos a la Smithsonian Institution de Washington las facilidades dadas para estudiar los cráneos de Melanesia y, también, sus fotografías que aparecen aquí.

BIBLIOGRAFIA

Alvarez Miranda, Luis

- 1969 Un cementerio precerámico con momias de preparación complicada, "Rehue", 2: 181-190. Instituto de Antropología, Universidad de Concepción. Concepción.

- Bittmann, Bente y Juan R. Munizaga V.
- 1976 The Earliest Artificial Mummification in the World? A Study of the Chinchorro Complex in Northern Chile. "Folk", 18: 61-92. Copenhagen.
 - 1977 Om palaeopatologi, trepanation og mumifikation i det sydlige Andes-område. "Medicinsk Forum", 6: 155-164. Copenhagen.
 - 1978 Comments on a Double Mummy Containing a Spear Thrower in the Anker Nielsen Collection, Iquique, Northern Chile. Ms., en prensa.
 - 1979 Algunas consideraciones en torno al complejo Chinchorro (Chile). "Actas del VII Congreso de Arqueología de Chile", 1: 119-129. Santiago.
 - 1979a El arco en América: Evidencia temprana y directa de la Cultura Chinchorro (Norte de Chile), "Indiana", 5: 229-251. Berlin.
- Bulmer, Susan y Ralph Bulmer
- 1964 The Prehistory of the Australian New Guinea Highlands. En: New Guinea: The Central Highlands (ed. James B. Watson). "American Anthropologist", Special Publication, 66: 39-76. Menasha.
- D'Alberty, L. M.
- 1880 New Guinea: What I did and what I saw. London.
- Dawson, Warren R.
- 1924 A Mummy from the Torres Straits. "The Annals of Archaeology", 11: 87-94. Liverpool.
 - 1928 Mummification in Australia and in America. "Journal of the Royal Anthropological Institute of Great Britain and Ireland", 58: 115-138. London.
- Grove, David C.
- 1976 Olmec Origins and Transpacific Diffusion: Reply to Meggers. "American Anthropologist", 3: 34-39. Menasha.
- Gusinde, Martin
- 1944 El culto de cráneos en el mundo antiguo. "Actas Ciba", 3: 40-47. Buenos Aires.
 - 1944a Origen y propagación del culto de cráneos. "Actas Ciba", 3: 34-39. Buenos Aires.
- Hamlyn-Harris, R.
- 1912 Papuan Mummification. "Memoirs of the Queensland Museum", 1: 1-6. Brisbane.
 - 1935 General Ethnography. En: Reports of the Cambridge Anthropological Expedition to Torres Straits I. Cambridge.
- Howells, William
- 1973 The Pacific Islanders. Peoples of the World Series (ed. Sonia Cole). New York.

- Kraus, G.
1969 Elliot Smith and the Macleay Mummy. "Man", 4: 647-648. London.
- McEwan, Gordon F. y D. Bruce Dickson
1978 Valdivia, Jomon Fishermen, and the Nature of the North Pacific: Some Nautical Problems with Meggers, Evans, and Estrada's (1965) Transoceanic Thesis. "American Antiquity", 43: 362-371. Salt Lake City.
- Meggers, Betty J.
1975 The Transpacific Origin of Mesoamerican Civilization: A Preliminary Review of the Evidence and its Theoretical Implications. "American Anthropologist", 77, 1: 1-27. Washington.
- Meggers, Betty J., Clifford Evans y Emilio Estrada
1965 Early Formative Period of Coastal Ecuador: The Valdivia and Machalilla Phases. "Smithsonian Contributions to Anthropology", vol. 1, Smithsonian Institution. Washington, D.C.
- Mendelsohn, Simon
1944 The Evolution of Artificial Mummification. "Ciba Symposium", 6: 1790-1794. Montreal.
- Montandon, George
1934 *Traité d'ethnologie culturelle cyclo-culturelle et d'ergologie systématique*. Paris.
- Mundkur, Balaji
1978 The Alleged Diffusion of Hindu Divine Symbols into Precolumbian Mesoamerica: A Critique and Comments. "Current Anthropologist", 19: 541-604. Chicago.
- Munizaga V., Juan R. y Bente Bittmann
1977 Las poblaciones Chinchorro: Nuevos antecedentes sobre la momificación artificial en Chile. En prensa.
1978 La momificación artificial de acuerdo a edades de los individuos en la cultura Chinchorro: estudio a base de la Colección Anker Nielsen, Iquique, Chile. Ms. en prensa.
- Myers, C. S. y A. C. Haddon
1971 Funeral Ceremonies. Reports of the Cambridge Anthropological Expedition to Torres Straits, VI. (Johnson Reprint). Cambridge.
- Núñez A., Lautaro
1969 Sobre los complejos culturales Chinchorro y Faldas del Morro del Norte de Chile. "Rehue", 2: 111-142. Instituto de Antropología, Universidad de Concepción. Concepción.
- Oschinsky, L. et alii
1964 Parallelism, Homology and Homoplasy in Relation to Hominid Taxonomy and the Origin of Homo sapiens. "Anthropologica", (N. S.), 6: 105-117. Canada (s. l.).

- Phillips, Philip
 1966 The Role of Transpacific Contacts in the Development of New World Precolumbian Civilizations. "Handbook of Middle American Indians", 4: 296-315. Austin.
- Pretty, Graeme L.
 1969 The Macleay Museum Mummy from Torres Straits: a Postscript to Elliot Smith and the Diffusion Controversy, "Man", 4:24-43. London.
- Riley, Carroll L. et al. (eds.)
 1971 Man across the Sea: Problems of Pre-Columbian Contacts. Austin.
- Rivers, W.H.H.
 1914 The History of Melanesian Society. 2 Vols. Percy Sladen Trust Expedition to Melanesia. Cambridge.
- Schneider, Harold K.
 1977 Prehistoric Transpacific Contact and the Theory of Culture Change. "American Anthropologist", 79: 9-25. Menasha.
- Simpson, George Gaylord
 1968 Principles of Animal Taxonomy. "Columbia Biological Series", nr. 20. New York.
- Skottsberg, Carl
 1924 Notes on the Old Indian Necropolis of Arica. "Meddelanden Fran Geografiska Foreningen i Goteborg", 3: 27-78. Göteborg.
- Smith, Elliot G.
 1929 The Migrations of Early Culture: a Study of the Significance of the Geographical Distribution of the Practice of Mummification as Evidence of the Migration of Peoples and the Spread of Certain Customs and Beliefs. "Publications of the University of Manchester", nr. CII, Ethnological Series 1. Manchester.
- Turner, W.
 1900 Decorated and Sculptured Skulls from New Guinea. "Proceedings of the Royal Society of Edinburgh", 22: 553-572. Edinburgh.
- Uhle, Max
 1917 Los aborígenes de Arica. Museo de Etnología y Antropología de Chile. Santiago.
 1922 Fundamentos étnicos y arqueología de Arica y Tacna. 2a. edición. Quito.

ILUSTRACIONES

Lám. 1: Ejemplos de máscaras faciales de tipo estilizado de Melanesia y América:

A: Máscara hecha sobre un cráneo de mono. Papua, Nueva Guinea (USC)

no. 221886, Smithsonian Institution. Cortesía de Smithsonian Institution).

B: Máscara hecha sobre cráneo humano de la Cultura Chinchorro, Arica, Chile (Museo de San Miguel Azapa, Arica. Cortesía de L. Alvarez, P. Dauelsberg y G. Focacci).

C: Visión lateral de la cabeza momificada de B.

Nótese las semejanzas de estas máscaras en relación con su contorno, dibujo de las cejas, de la nariz, ojos y boca y, además, implantación de la peluca.

Lám. 2: Ejemplos de máscaras faciales de tipo naturalista:

A: Máscara modelada sobre un cráneo humano de la Cultura Chinchorro, Arica (Museo de San Miguel Azapa, Arica. Cortesía de L. Alvarez, P. Dauelsberg y G. Focacci).

B: Vista frontal de un cráneo humano con máscara facial modelada en pasta roja. Papua, Nueva Guinea (USC no. 360881, Smithsonian Institution. Cortesía de Smithsonian Institution).

C: Vista lateral del cráneo de B.

Nótese el realismo en la modelación del arco supraorbitario, la nariz y la boca y, además, la expresión que adquieren estas máscaras.

Lám. 3: Mapa circumpacífico en que se muestra la distribución de la momificación artificial en Melanesia a en América (modificado de Montandón 1934).

TABLA 1.
COMPARACION DE RASGOS DE LA MOMIFICACION ARTIFICIAL

RASGOS CULTURALES	MELANESIA	AMERICA
1. <u>Cabeza</u>		
a) Rapado	+	+
b) Remoción del cuero cabelludo	-	+
c) Evisceración		
- Cerebro	+	+
- Ojos	+	+
- Nariz	+	+
d) Relleno		
- Cerebro	-	+
- Ojos	+	+
- Nariz	+	+
e) Máscara Facial	+	+
f) Cobertura de la bóveda	+	+
g) Pintura Facial	+	+
h) Peluca	+	+
2. <u>Tronco</u>		
a) Incisión pared abdominal	+	+
b) Extracción de vísceras	+	+
c) Tratamiento pared interna de cavidades	-	+
d) Relleno	+	+
e) Palos de sostén	+	+
f) Cierre de incisión por costura	+	+
g) Capa de pasta roja sobre el cuerpo	+	+
h) Vestidos	+	+
3. <u>Extremidades</u>		
a) Extracción de músculos	-	+
b) Relleno		
- Externo	-	+
- Interno	+	+
c) Palos de sostén	+	+
d) Capa de pasta roja	+	+
e) Envoltura de hilo, cuero o totora	-	+

RASGOS CULTURALES	MELANESIA	AMERICA
4. <u>Sistema de Sostén</u> (armazón)		
a) Externo	+	-
b) Interno	+(?)	+
5. <u>Momificación de Animales</u>	+	+

(+: presencia; -: ausencia).



A



B

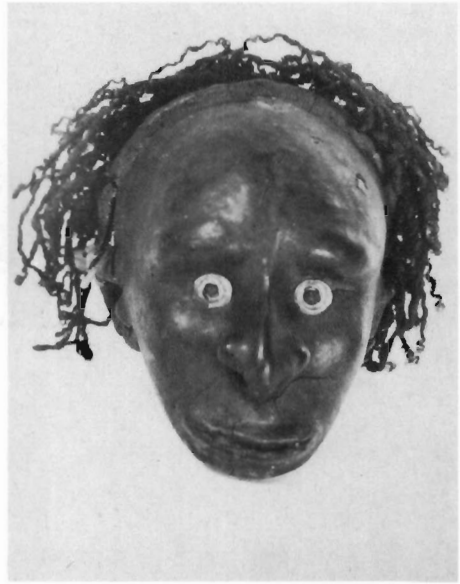


Lám. 1

C



A

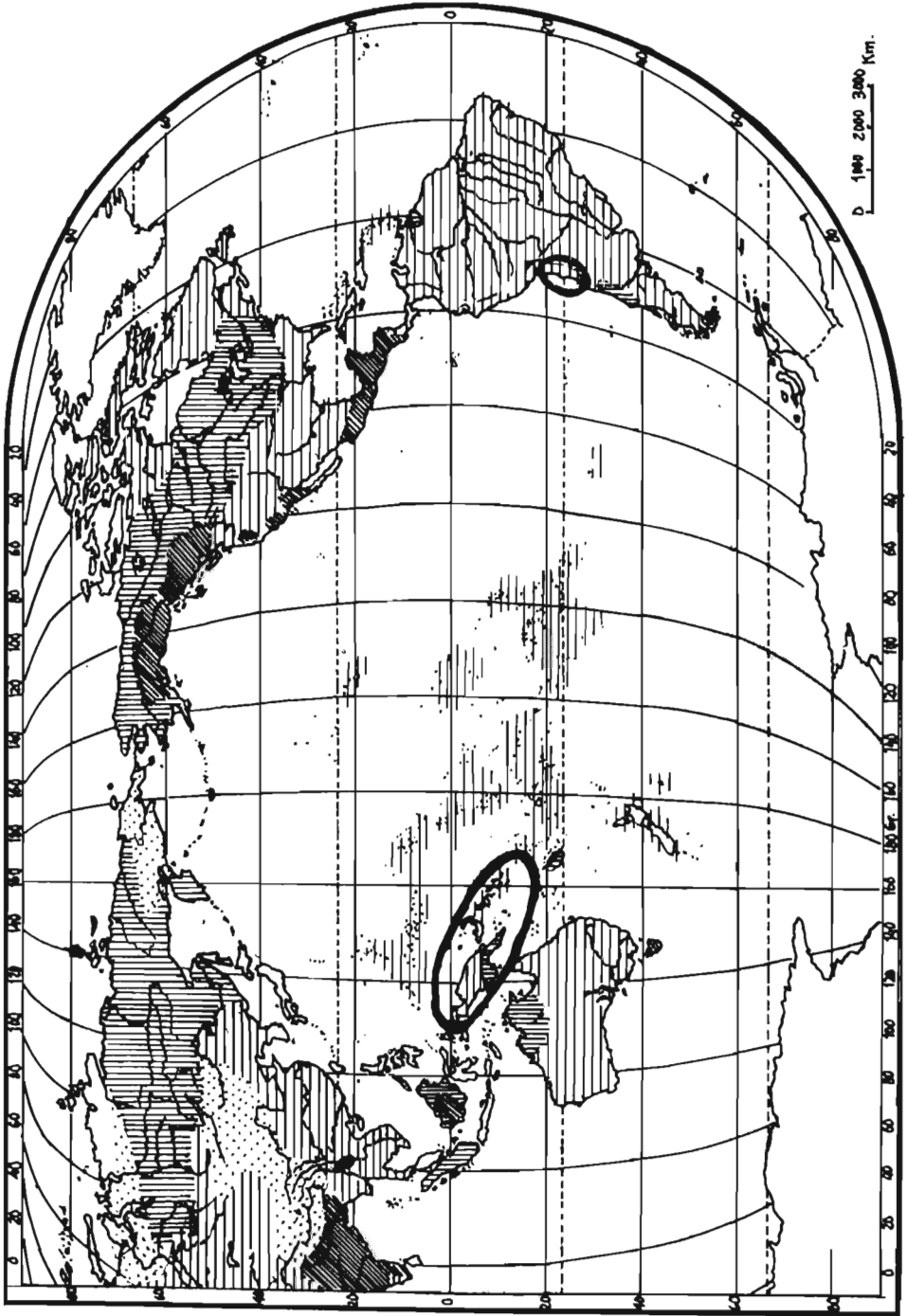


B



C

Lám. 2



Lám. 3